



2017 YILI

AĞRI İBRAHİM ÇEÇEN ÜNİVERSİTESİ
SOSYAL BİLİMLER ENSTİTÜSÜ
FAALİYET RAPORU

Ağrı 2017

İÇİNDEKİLER

SUNUŞ.....	1
I- GENEL BİLGİLER.....	2
A- Misyon ve Vizyon.....	2
B- Yetki, Görev ve Sorumluluklar.....	3
C- Enstitümüze İlişkin Bilgiler.....	6
1- Fiziksel Yapı.....	6
1.1-Eğitim Alanları.....	6
1.2-Sosyal Alanlar.....	6
1.3-Hizmet Alanları.....	7
1.4-Ambar ve Arşiv Alanları.....	7
2- Örgüt Yapısı.....	8
3- Bilgi ve Teknolojik Kaynaklar	9
3.1-Teknolojik Kaynaklar.....	9
3.1-Kütüphane Kaynaklar.....	9
4- İnsan Kaynakları	10
4.1-Akademik Personel.....	10
4.2-İdari Personel.....	10
5- Sunulan Hizmetler	11
5.1- Eğitim Hizmetleri	11
5.2- İdari Hizmetleri	18
5.3- Diğer Hizmetler	19
6- Yönetim ve İç Kontrol Sistemi	20
II- AMAÇ ve HEDEFLER	20

A- Enstitümüzün Amaç ve Hedefleri	21
B- Temel Politikalar ve Öncelikler	21
C- Diğer Hususlar	21
III- FAALİYETLERE İLİŞKİN BİLGİ VE DEĞERLENDİRME.....	22
A- Mali Bilgiler.....	22
1- Bütçe Uygulama Sonuçları.....	22
1.1- Bütçe Giderleri.....	22
1.2- Bütçe Gelirleri.....	22
B- Performans Bilgileri.....	23
1.1- Faaliyet Bilgileri.....	23
1.2- Yayınlarla İlgili Faaliyet Bilgileri.....	23
C- Değerlendirme	23
IV- KURUMSAL KABİLİYET ve KAPASİTENİN DEĞERLENDİRİLMESİ.....	24
A- Üstünlükler	24
B- Zayıflıklar	24
C- Değerlendirme	24
V- ÖNERİ VE TEDBİRLER.....	25
İÇ KONTROL GÜVENCE BEYANI.....	26

SUNUŞ

28.03.2009 tarihinde Enstitü Müdürünün atanmasıyla birlikte, akademik ve idarî kuruluşumuz için çalışmalara başlanmış, “Ağrı İbrahim Çeçen Üniversitesi Lisansüstü Eğitim ve Öğretim Yönetmeliği” hazırlanmış ve 01.07.2009 tarih ve 27275 sayılı Resmî Gazetede yayımlanarak yürürlüğe girmiştir.

Ağrı İbrahim Çeçen Üniversitesi, Sosyal Bilimler Enstitüsü olarak lisansüstü programlarımıza hem üniversitelerimiz için akademisyen hem de kamu ve özel sektör kuruluşlarının ihtiyacı olan nitelikli ve donanımlı bireyler yetiştirmeyi amaçlamaktayız. Üniversite olarak hedefimiz her geçen gün değişen ve gelişen dünyamızda, bilginin güç olduğuna inanan, manevi değerlerine bağlı, evrensel düşünebilen ve etik anlayıştan taviz vermeden çağdaş bilimsel bilgiye ulaşan bir eğitim kurumu olmaktır. Bu hedef çerçevesinde 2010 yılında lisansüstü eğitime başlayan ve her geçen gün akademisyen sayısının artmasına paralel olarak toplumsal gelişmeye katkı sunacak ve evrensel değerlerde bilgi üretecek yeni programlar açan Sosyal Bilimler Enstitümüz merkez kampüs içerisinde teknolojik ve fiziksel alt yapılarla donatılmış modern binasında, eğitim-öğretim standartları açısından ulusal ve uluslararası düzeydeki eğitim kurumlarının uygulamalarını takip ederek, hizmet kalitesinin ve sistemini sürekli iyileştirerek etkin bir kurum haline gelme çabasını sürdürmektedir.

Enstitü bünyesindeki müstakil/bağımsız yüksek lisans programları;

- 1- Güzel Sanatlar Eğitimi Anabilim Dalı/Resim-İş Eğitimi Bilim Dalı Tezli Yüksek Lisans Programı
- 2- Beden Eğitimi ve Spor Eğitimi Anabilim Dalı Tezli Yüksek Lisans Programı
- 3- Rus Dili ve Edebiyatı Anabilim Dalı Tezli Yüksek Lisans Programı
- 4- Temel İslam Bilimleri Anabilim Dalı Tezli Yüksek Lisans Programı
- 5- Tarih Anabilim Dalı Tezli Yüksek Lisans Programı

Yürütücülüğünü Enstitümüzün yaptığı **ortak** yüksek lisans programları; (Atatürk Üniversitesi **Eğitim Bilimleri Enstitüsü ile**)

- 1- İlköğretim Din Kültürü ve Ahlak Bilgisi Eğitimi Anabilim Dalı Tezli Yüksek Lisans Programı
- 2- Türkçe ve Sosyal Bilimler Eğitimi Anabilim Dalı Tezli Yüksek Lisans Programı

a) Sosyal Bilgiler Eğitimi Bilim Dalı

b) Türkçe Eğitimi Bilim Dalı

3- Temel Eğitim Anabilim Dalı/Sınıf Eğitimi Bilim Dalı Tezli Yüksek Lisans Programı

Yürütücülüğünü Enstitümüzün yaptığı **ortak** yüksek lisans programları; (Atatürk Üniversitesi **Sosyal Bilimler Enstitüsü ile**)

1- İktisat Anabilim Dalı Tezli Yüksek Lisans Programı

2- İşletme Anabilim Dalı Tezli Yüksek Lisans Programı

3- Felsefe ve Din Bilimleri Anabilim Dalı Tezli Yüksek Lisans Programı

Yürütücülüğünü Enstitümüzün yaptığı **ortak** yüksek lisans programı; (Atatürk Üniversitesi **Türkiyat Araştırmaları Enstitüsü ile**)

1- Türk Dili ve Edebiyatı Anabilim Dalı Tezli Yüksek Lisans Programı

Yürütücülüğünü Atatürk Üniversitesi **Eğitim Bilimleri Enstitüsünün** yaptığı **ortak** yüksek lisans programı;

1- Beden Eğitimi ve Spor Eğitimi Anabilim Dalı Tezli Yüksek Lisans Programı

Yürütücülüğünü Atatürk Üniversitesi **Sosyal Bilimler Enstitüsünün** yaptığı **ortak** doktora programı;

1- Rus Dili ve Edebiyatı Anabilim Dalı Doktora Programı

Enstitümüz seçkin kadrosuyla eğitim-öğretime devam etmekte ve hâlihazırda Enstitümüz yüksek lisans programlarına kayıtlı **615** öğrenci bulunmaktadır. Enstitümüz yüksek lisans programlarından 2018 yılı şubat ayı itibariyle **77** öğrenci tez çalışmalarını ve savunmalarını tamamlayarak başarıyla mezun olmuşlardır. Bu öğrencilerimizin **35** tanesi 2017 yılında mezun olmuştur.

Enstitümüz bir müdür yardımcısı, Enstitü Kurulu, Yönetim Kurulu, Tez İnceleme ve Değerlendirme Komisyonu, Enstitü Sekreteri ve iki memurla çalışmalarını sürdürmektedir.

Doç. Dr. Alperen KAYSERİLİ

Enstitü Müdürü

I- GENEL BİLGİLER

A. Misyon ve Vizyon

Misyon

• Lisansüstü eğitimin ve araştırmaların niteliğini artırmak, nitelikli araştırmacıların yetiştirilmesine katkıda bulunmak,

• Öğrencilere, idari personele, öğretim üyelerine, diğer birimlere ve ilgili kişilere hızlı, nitelikli hizmet sunmak, kendilerini doğru bilgilendirmek ve doğru yönlendirmek.

Vizyon

Bilim, eğitim, kültür ve sanat alanlarında ulusal gelişmeye katkısını giderek artıran ve uluslararası saygınlığa sahip bir Enstitü olmak.

Değerler

- Şeffaf Olmak,
- Dürüst olmak,
- Objektif olmak,
- Hesap verebilir olmak
- Güvenilir olmak
- Yenilikçi ve yaratıcı olmak
- Yapıcı olmak
- Hoşgörülü olmak
- Saygılı olmak
- Takım bilinci olaylamak
- Özdenetim yapabilmek

B. Yetki, Görev ve Sorumluluklar

Enstitü Müdürünün Yetki ve Sorumlulukları

Enstitü Müdürü, enstitüyü temsil eden, enstitü kurullarına başkanlık yapan, enstitüde çalışan akademik ve idari personelin çalışmalarını izleyen ve denetleyen, Rektöre karşı birinci derecede sorumlu amirdir. Enstitü Müdürü 2547 Sayılı Kanun ile verilmiş olan görevleri yerine getirir. Bu kapsamda görev ve sorumlulukları aşağıda belirtilmiştir.

- 1) Enstitü kurullarına başkanlık etmek, enstitü kurullarının kararlarını uygulamak ve enstitü birimleri arasında düzenli çalışmayı sağlamak,
- 2) Her öğretim yılı sonunda ve istendiğinde enstitünün genel durumu ve işleyişi hakkında rektöre rapor vermek,
- 3) Enstitünün ödenek ve kadro ihtiyaçlarını gerekçesi ile birlikte rektörlüğe bildirmek, enstitü bütçesi ile ilgili konuları enstitü yönetim kurulunun da görüşünü aldıktan sonra rektörlüğe sunmak,
- 4) Enstitünün birimleri ve her düzeydeki personel üzerinde genel gözetim ve denetim yapmak,
- 5) 2547 sayılı Yükseköğretim Kanunu ile kendisine verilen diğer görevleri yapmaktır.

Yönetim Kurulunun Yetki ve Sorumlulukları

- 1) Yönetim Kurulu, müdürün başkanlığında Enstitü Kurulunun üç yıl için, müdür yardımcıları, müdürce gösterilecek altı aday arasından seçeceği üç öğretim üyesinden oluşur.
- 2) Enstitü Yönetim Kurulu müdürün çağırısı üzerine toplanır.
- 3) Yönetim Kurulu gerekli gördüğü hallerde geçici çalışma grupları, eğitim - öğretim koordinatörlükleri kurabilir ve bunların görevlerini düzenler.
- 4) Yönetim Kurulu, idari faaliyetlerde müdüre yardımcı bir organ olup Enstitü kurulunun kararları ile tespit ettiği esasların uygulanmasında müdüre yardım eder.
- 5) Enstitünün eğitim - öğretim, plan ve programları ile takvimin uygulanmasını sağlar.
- 6) Enstitünün yatırım, program ve bütçe tasarısını hazırlar.
- 7) Müdürün Enstitü yönetimi ile ilgili getireceği bütün işlerde karar alır.
- 8) Öğrencilerin kabulü, ders intibakları ve çıkarılmaları ile eğitim - öğretim ve sınavlara ait işlemler hakkında karar verir.
- 9) 2547 Sayılı Yükseköğretim Kanununda verilen diğer görevleri yapmaktır.

Enstitü Kurulunun Yetki ve Sorumlulukları

- 1) Enstitü Kurulu müdürün başkanlığında, müdür yardımcıları ile Enstitüye bağlı Anabilim Dalı başkanlarından oluşur.
- 2) Enstitü Kurulu normal olarak her dönem başında ve sonunda toplanır.
- 3) Müdür gerekli gördüğü hallerde enstitü kurulunu toplantıya çağırır.
- 4) Enstitü Kurulu akademik bir organ olup Enstitünün eğitim - öğretim, bilimsel araştırma ve yayım faaliyetleri ve bu faaliyetlerle ilgili esasları, plan, program ve eğitim - öğretim takvimini kararlaştırır.

5) Enstitü yönetim kuruluna üye seçer.

9) 2547 Sayılı Yükseköğretim Kanununda verilen diğer görevleri yapmaktır.

Ortak Lisansüstü Programı Yürütme Kurulunun/Kurullarının Yetki ve Sorumlulukları

1) Ortak enstitülerin müdürleri ile ortak lisansüstü programların Enstitü Anabilim Dalı (EABD) başkanlarından oluşur.

2) Ortak programlara alınacak lisansüstü öğrenci kontenjanları, yürütülecek dersler, danışman atamaları ile diğer lisansüstü program iş ve işlemlerini yürütür.

3) Kayıtlı öğrencilerin tez önerisi, seminer, tez savunma gibi iş ve işlemlerini yürütür.

Tez İnceleme ve Değerlendirme Komisyonunun Yetki ve Sorumlulukları

1) Komisyon Enstitü Müdür Yardımcısının sürekli/sabit başkanlığında olmak üzere her Anabilim Dalı için belirlenen değişken üyeden oluşur.

2) Tez önerilerinin daha objektif ve akademik kriterlere göre hazırlanmasını sağlamak amacıyla Enstitümüz bünyesinde Yönetim Kurulu kararıyla kurulmuştur.

Enstitü Müdür Yardımcısının Yetki ve Sorumlulukları

Enstitü Müdür Yardımcısı, Enstitü Müdürüne yardımcı olan, Enstitü kurullarına katılan, enstitüde çalışan akademik ve idari personelin çalışmalarını izleme ve denetlemeye yetkili olan Enstitü Müdürüne karşı birinci derece sorumlu amirdir. Enstitü müdür yardımcısının görev ve sorumlulukları aşağıda belirtilmiştir.

1) Enstitü kurullarına katılmak, enstitü kurullarının kararlarını uygulamada ve enstitü birimleri arasında düzenli çalışmayı sağlamada Enstitü Müdürüne yardımcı olmak,

2) Her öğretim yılı sonunda ve istendiğinde enstitünün genel durumu ve işleyişi hakkında Enstitü Müdürüne rapor vermek,

3) Enstitünün ödenek ve kadro ihtiyaçlarını gerekçesi ile birlikte hazırlamada enstitü müdürüne katkıda bulunmak,

4) Enstitünün birimleri ve her düzeydeki personel üzerinde genel gözetim ve denetim görevlerinde enstitü müdürüne yardımcı olmak,

- 5) Enstitü bünyesinde kurulan Tez İnceleme ve Değerlendirme Komisyonuna başkanlık etmek ve Anabilim Dalı Başkanlıkları tarafından gönderilen Tez Önerilerini inceleyip Yönetim Kuruluna sevk etmek,
- 6) 2547 sayılı Yükseköğretim Kanunu ile kendisine verilen diğer görevleri yapmaktır.

Enstitü Sekreterinin Görevleri

Enstitü Sekreteri, 2547 Sayılı Yükseköğretim Kanununun aşağıdaki maddeleri gereğince şu görevleri yapar;

- 1) 51/b maddesi uyarınca idari yönetim yapısının başında bulunmak,
- 2) 51/c maddesi uyarınca, oy hakkı bulunmaksızın kurullarda raportörlük yapmak,
- 3) 52/d maddesi uyarınca, Enstitü Müdürüne yardımcı hizmetler sınıfı ve personelinin atanmasına ilişkin öneride bulunmak,
- 4) 53/a maddesi uyarınca, sekreterlik personelinin disiplin amirliğini yapmak,
- 5) Sekreterlik personelinin sicil amirliğini yapmak,
- 6) Gerçekleştirme memurluğu görevini yerine getirmek.

Memurun Görev ve Sorumlulukları

Personel işlemleri ve yazışmalar, tahakkuk işlemleri, gelen giden evrak takibi, ayniyat ve ambar işlemleri ile ilgili işleri yapmakla görevlidir.

C. Enstitümüze İlişkin Bilgiler

1- Fiziksel Yapı

1.1. Eğitim Alanları

Üniversitemiz kampüsünde 2017 yılı başında yapımı tamamlanan ve faaliyete başlayan Enstitüler Binası, lisansüstü eğitime uygun bir şekilde planlanmış olup üç katlı bir yapıya sahiptir. Zemin katında Sağlık Bilimleri Enstitüsü, birinci katından Sosyal Bilimler Enstitüsü ve ikinci katında da Fen Bilimleri Enstitüsü yer almaktadır. Enstitümüzün yer aldığı birinci katta derslikler ile idari kısım birbirinden ayrı olup, üç adet derslikte dersler yürütülmektedir. Yüksek lisans tez savunma sınavları ve seminer sunumları için ise Enstitüler Binasının ikinci katında bulunan ve tüm Enstitülerin kullanımına tahsis edilen Seminer ve Tez Savunma Salonu kullanılmaktadır.

Eđitim Alanı Sayıları

Eđitim Alanı	Kapasite	Kapasite	Kapasite	Kapasite	Kapasite	Kapasite	Toplam
	0-50	51-75	76-100	101-150	151-250	251- Üzeri	
Amfi							
Sınıf (3 Adet Sınıf)	30						90
Atölye							
Diđer (.....)							
Laboratuvarlar	Eđitim Laboratuvarları						
	Sađlık Laboratuvarları						
	Araştırma Laboratuvarları						
	Bilgisayar Laboratuvarları (1 Adet)	20					20
TOPLAM	4 Adet						110

1.2. Sosyal Alanlar

1.2.1. Yemekhane Kantin/Kafeteryalar

	Adet	Kapalı Alan((m2)	Kapasite (Kiři)
Öđrenci ve Personel Yemekhanesi	-	-	-
Kantin/Kafeteryalar	1	60	12

1.2.2. Toplantı ve Konferans Salonu Sayıları

	Toplantı Salonu		Konferans Salonu		Seminer ve Tez Savunma Salonu		Toplam	Toplam
	Adet	m ²	Adet	m ²	Adet	m ²	(Adet)	(m ²)
0-50	1	30					1	30
51-75					1	75	1	75
101-150								
251-Üzeri								
TOPLAM	1	30			1	75	2	105

1.3. Hizmet Alanları

1.3.1. Personel Hizmet Alanları

Enstitü bünyesinde henüz herhangi bir akademik personel (50/d, ÖYP vs) çalışmamaktadır. Bu nedenle aşağıdaki tablo sadece idari personele ait verileri içermektedir.

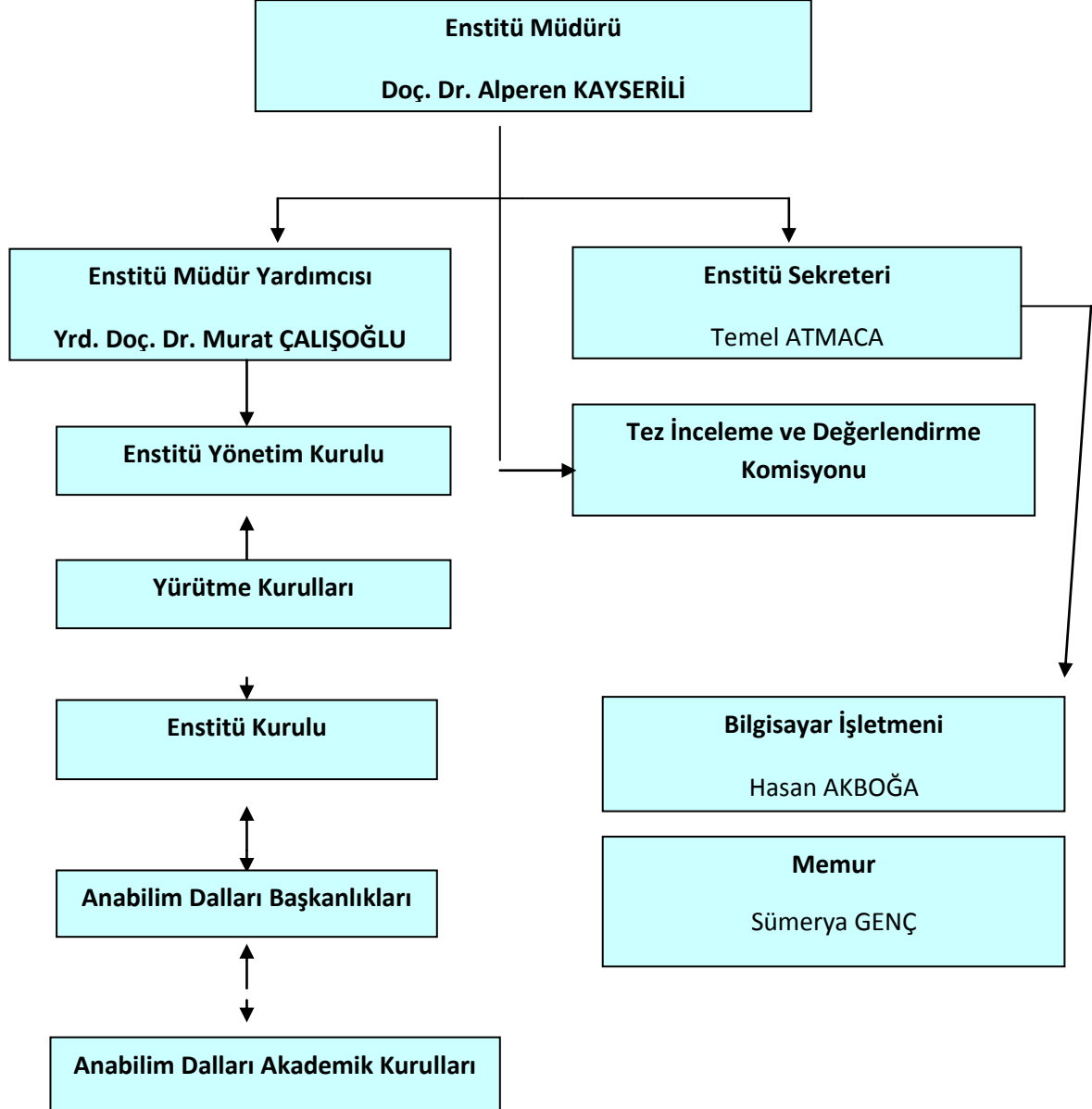
Hizmet Alanları	Ofis Sayısı	Alan (m ²)	Kullanan Kişi Sayısı
Akademik Personel Hizmet Alanları	-	-	-
İdari Personel Hizmet Alanları	6	150	6
TOPLAM	6	150	6

1.4. Ambar ve Arşiv Alanları

	Adet	Alan (m ²)
Depo, Hangar ve Çeşitli Tamirat Atölyeleri	1	20
TOPLAM	1	20

2- Örgüt Yapısı

Enstitümüz birimleri ve personellerine ait teşkilat şeması aşağıdaki gibidir.



3- Bilgi ve Teknolojik Kaynaklar

3.1. Teknolojik Kaynaklar

Teknolojik Kaynaklar	2016 (Adet)	2017 (Adet)	Artış Oranı(%)
Masaüstü Bilgisayar	4	6	% 33.33
Dizüstü Bilgisayar	1	2	% 50
Yazıcı	5	7	% 28.57
Faks	1	1	% 0
TOPLAM	11	16	% 31.25

3.2. Kütüphane Kaynakları

	2016 Yılında Alınan Kütüphane Kaynakları			2017 Yılında Alınan Kütüphane Kaynakları		
	Basılı	Elektronik	Toplam	Basılı	Elektronik	Toplam
Kitap Sayısı	-	-	-	-	-	-
Üniversiteler Tarafından Gönderilen Akademik Dergi/Sürelî Yayın Sayısı	25	-	25	30	-	30
Abone Olunan Veri Tabanı Sayısı	-	-	-	-	-	-
TOPLAM	25	-	25	30	-	30

4- İnsan Kaynakları

4.1- Akademik Personel

Enstitümüz bünyesinde çalışan herhangi bir akademik personel bulunmamaktadır. Bu nedenle akademik personele ilişkin herhangi bir bilgi/veri bulunmamaktadır.

4.2. İdari Personel

4.2.1. İdari Personelin Yıllar İtibariyle Kadro Dağılımı

	2016	2017
Genel İdare Hizmetleri	3	3
Toplam	3	3

4.2.2.İdari Personelin Eğitim Durumu

İdari Personelin Eğitim Durumu					
	İlköğretim	Lise	Ön Lisans	Lisans	Y.L. ve Dokt.
Kişi Sayısı				2	1
Yüzde				%66.6	%33.3

4.2.3. İdari Personelin Hizmet Süreleri

Memuriyete başlama tarihi baz alınmıştır.

İdari Personelin Hizmet Süresi						
	1 – 3 Yıl	4 – 6 Yıl	7 – 10 Yıl	11 – 15	16 – 20 Yıl	21 - Üzeri
Kişi Sayısı		1	1			1
Yüzde		%33.3	%33.3			%33.3

4.2.4.İdari Personelin Yaş İtibariyle Dağılımı

İdari Personelin Yaş İtibariyle Dağılımı						
	21-25 Yaş	26-30 Yaş	31-35 Yaş	36-40 Yaş	41-50 Yaş	51- Üzeri
Kişi Sayısı		1		1	1	
Yüzde		%33.3		%33.3	%33.3	

5.1.1- Tezli Yüksek Lisans Programları ve Öğrenci Sayıları

Anabilim Dalı	Bilim Dalı/ Programı	Yüksek Lisans Yapan Öğrenci Sayısı		Toplam	Toplam (ABD Bazlı)
		Kız	Erkek		
Tarih	Ortaçağ Tarihi	9	34	43	104
	Yakınçağ	9	8	17	
	Yeniçağ	7	4	11	
	Türkiye Cumhuriyeti	14	19	33	
Beden Eğitimi ve Spor	Beden Eğitimi ve Spor Eğitimi	8	30	38	63
	Haraket ve Antrenman	3	22	25	
Türk Dili ve Edebiyatı	Eski Türk Edebiyatı	3	5	8	88
	Türk Dili	12	14	26	
	Türk Halk Edebiyatı	9	8	17	
	Yeni Türk Edebiyatı	19	18	37	
İktisat	İktisat Teorisi	3	6	9	29
	İktisat Politikası	3	8	11	
	İktisadi Gelişme ve Uluslararası İktisat	3	6	9	
Türkçe ve Sosyal Bilimler Eğitimi	Türkçe Eğitim	18	26	44	120
	Sosyal Bilgiler Eğitimi	20	56	76	
İşletme	Üretim Yönetimi ve Pazarlama	6	16	22	62
	Muhasebe ve Finansman	3	12	15	
	Yönetim ve Organizasyon	7	18	25	
Din Kültürü ve Ahlak Bilgisi Eğitimi	Din Kültürü ve Ahlak Bilgisi Eğitimi	3	9	12	12
Temel Eğitim	Sınıf Eğitimi	26	16	42	42
Rus Dili ve Edebiyatı	Rus Dili ve Edebiyatı	4	15	19	19
Felsefe ve Din Bilimleri	Din Eğitimi	8	9	17	65
	Din Sosyolojisi	4	9	13	
	Din Felsefesi	9	14	23	

	Dinler Tarihi	1	6	7	
	İslam Felsefesi	-	2	2	
TOPLAM		214	390	604	604

5.1.2. Ortak Doktora Programları

Enstitümüz ile Atatürk Üniversitesi Eğitim Bilimleri Enstitüsü arasında Beden Eğitimi ve Spor Anabilim Dalı Ortak Doktora Programı ve Atatürk Üniversitesi Sosyal Bilimler Enstitüsü arasında Rus Dili ve Edebiyatı Ortak Doktora Programı kapsamında eğitim öğretim faaliyetleri yürütülmekte olup bu programlarda yürütücü Atatürk Üniversitesinin ilgili enstitüleridir.

5.1.3. Yıllara Göre Mezun Tezli Yüksek Lisans Öğrenci Bilgileri

Enstitümüz bünyesindeki müstakil ve ortak yüksek lisans programlarından mezun olan öğrencilerin ABD/BD bazında bilgileri ile yıllara göre sayısal veriler aşağıdaki tabloda sunulmuştur.

5.1.4. Yıllara Göre Mezun Tezli Yüksek Lisans Öğrenci Bilgileri

Anabilim Dalı	Bilim Dalı/Programı	2012	2013	2014	2015	2016	2017	Toplam
Tarih Toplam:6	Ortaçağ Tarihi						2	2
	Yakınçağ				1			1
	Yeniçağ							-
	Türkiye Cumhuriyeti				1	1	1	3
Beden Eğitimi ve Spor Toplam: 20	Beden Eğitimi ve Spor Eğitimi				1	4	2	7
	Haraket ve Antrenman				2	7	4	13
Türk Dili ve Edebiyatı	Eski Türk Edebiyatı						1	1
	Türk Dili							-

Toplam: 3	Türk Halk Edebiyatı							-
	Yeni Türk Edebiyatı					1	1	2
Toplam: 10	İktisat						2	2
	İktisat Politikası					1	3	4
	İktisadi Gelişme ve Uluslararası İktisat				1	3		4
Toplam:17	Türkçe Eğitimi					1	2	3
	Sosyal Bilgiler Eğitimi			1	4	3	6	14
Toplam:5	İşletme						1	1
	Muhasebe ve Finansman							-
	Yönetim ve Organizasyon					1	3	4
Toplam:3	Din Kültürü ve Ahlak Bilgisi Eğitimi		1	1		1		3
Toplam:7	Temel Eğitim					1	6	7
Toplam:1	Rus Dili ve Edebiyatı						1	1
Toplam:0	Felsefe ve Din Bilimleri							-
	Din Eğitimi							-
	Din Sosyolojisi							-
	Din Felsefesi							-
	Dinler Tarihi							-
Toplam:2	Güzel Sanatlar							-
	Resim-İş Eğitimi	2						2
TOPLAM		2	1	2	10	24	35	74

5.1.5. Yıllara Göre Mezun Tezli Yüksek Lisans Öğrencilerinin Cinsiyete Göre Dağılımı

	2012	2013	2014	2015	2016	2017	Toplam
Kız	-	-	1	2	4	10	17
Erkek	2	1	1	8	20	25	57
Toplam	2	1	2	10	24	35	74

5.1.6. Yabancı Uyruklu Yüksek Lisans Öğrencilerinin Sayısı ve Okulları

Anabilim Dalı/Bilim Dalı	Kız	Erkek	Toplam
İktisat Anabilim Dalı/İktisat Politikası Bilim Dalı	-	2	2
Tarih Anabilim Dalı /Türkiye Cumhuriyeti Tarihi Bilim Dalı	1	2	3
Temel Eğitim Anabilim Dalı /Sınıf Eğitimi Bilim Dalı	1	-	1
İşletme Anabilim Dalı /Yönetim ve Organizasyon Bilim Dalı	-	1	1
Türk Dili ve Edebiyatı Anabilim Dalı /Türk Halk Edebiyatı Bilim Dalı	1	-	1
Rus Dili ve Edebiyatı Anabilim Dalı	1	-	1
Felsefe ve Din Bilimleri Anabilim Dalı/Din Eğitimi Bilim Dalı	1	-	1
TOPLAM	5	5	10

5.1.6. 2017 Yılı İçerisinde Enstitümüz Anabilim Dallarından Mezun Olan Öğrencilere İlişkin Bilgiler

**SOSYAL BİLİMLER ENSTİTÜSÜ
TEZLİ YÜKSEK LİSANS MEZUN ÖĞRENCİ LİSTESİ
(2017)**

	ADI SOYADI	ANA BİLİM DALI	BİLİM DALI	DANIŞMANI	TEZİNİN ADI	MEZUNİYET/ SAVUNMA TARİHİ
1	Mustafa TAŞDEMİRCİ	Temel Eğitim	Sınıf Eğitimi	Doç. Dr. Zübeyir SALTUKLU	Taşmalı İlkokullarda Karşılaşılan Güçlükler: Ağrı İli Örneği	09.01.2017
2	Tasin DOĞAN	Sosyal Bilimler ve Türkçe Eğitimi	Sosyal Bilgiler Eğitimi	Yrd. Doç. Dr. Sefa YILDIRIM	Ortaokul 7. Sınıf Sosyal Bilgiler Dersinde Tarih Konularının Öğretimine İlişkin Öğretmen Görüşlerinin İncelenmesi (Ağrı ili Örneği)	19.01.2017
3	Adem TAŞDEMİR	Sosyal Bilimler ve Türkçe Eğitimi	Sosyal Bilgiler Eğitimi	Yrd. Doç. Dr. Emine TEYFUR	Sosyo-Ekonomik Dezavantajları Olan Bölgelerde Görev Yapan Sosyal Bilgiler Öğretmenlerinin Sosyal Bilgiler Öğretiminde Karşılaştıkları Sorunlar (Ağrı ili Örneği)	19.01.2017
4	Ahmet Halil DIRBO	İşletme	Üretim Yönetimi ve Pazarlama	Doç. Dr. Alperen KAYSERİLİ	Ağrı'nın Turizm Potansiyeli ve Turizm Pazarlaması Sorunları	19.01.2017
5	Sedat OKUT	Beden Eğitimi ve Spor Eğitimi	Hareket ve Antrenman	Yrd. Doç. Dr. Yaşar ÇORUH	Muş İli ve İlçelerinde Ortaokulda Öğrenim Gören Öğrencilerin Beden Eğitimi ve Spor Dersine Karşı Tutum Düzeylerinin Spor ve Farklı Değişkenler Açısından İncelenmesi	16.03.2017
6	Sinan BAĞDAŞ	İşletme	Yönetim ve Organizasyon	Yrd. Doç. Dr. Kemal ÇİFTYILDIZ	İnsan Kaynakları Yönetiminde İş Değerleme Süreci	31.03.2017
7	Abbas BALCI	Tarih	Türkiye Cumhuriyeti Tarihi	Yrd. Doç. Dr. Ahmet EDİ	Türkiye'nin NATO'ya Giriş Süreci ve Etkileri	10.04.2017

8	Hümevra ÖZYURT	Tarih	Ortaçağ Tarihi	Yrd. Doç. Dr. Yaşar BEDİRHAN	Kirman Selçuklularının Büyük Selçuklular, Melikliler ve Atabeyliklerle Olan Münasebetler	10.04.2017
9	Mübariz ASGEROV	Temel Eğitim	Sınıf Eğitimi	Doç. Dr. Zübeyir SALTUKLU	Türkiye ve Azerbaycan İlkokullarında Müzik Derslerinde Nota Öğretiminin Karşılaştırılması	10.04.2017
10	İlgi BAYSAN	İktisat	İktisat Teorisi	Yrd. Doç. Dr. Şekip YAZGAN	Amerika Birleşik Devletleri ile Avrupa Birliği Serbest Ticaret Anlaşması ve Türkiye'ye Etkileri	05.05.2017
11	Gözde DÜZENLİ	İktisat	İktisat Teorisi	Yrd. Doç. Dr. Şekip YAZGAN	Türki Devletlerle Türkiye Arasındaki Ticaretin Geliştirilmesi	05.05.2017
12	Fatih ERİŞMİŞ	Temel Eğitim	Sınıf Eğitimi	Doç. Dr. Zübeyir SALTUKLU	Akran Eğitiminin 4. Sınıf Fen Bilimleri Dersinde Kullanımının Öğrenci Başarı ve Tutumuna Etkisi	08.05.2017
13	Memet ŞAHAN	Temel Eğitim	Sınıf Eğitimi	Yrd. Doç. Dr. Murat ÇALIŞOĞLU	İlkokul 1,2 ve 3. Sınıf Hayat Bilgisi Dersi Öğretiminde Materyal Kullanımına İlişkin Öğretmenlerin Görüşleri	17.05.2017
14	İbrahim KAPLAN	Temel Eğitim	Sınıf Eğitimi	Yrd. Doç. Dr. Murat ÇALIŞOĞLU	5. Sınıf Öğrencilerinin Karşılaştığı Problemlerin Paydaş Görüşlerine Göre İncelenmesi	17.05.2017
15	Aydın SALTAN	Türk Dili ve Edebiyatı	Yeni Türk Edebiyatı	Yrd. Doç. Dr. Mustafa AYDEMİR	Murat Mentesh-Hayatı-Edebi Şahsiyeti-Eserleri	19.06.2017
16	Şefik DEMİR	Beden Eğitimi ve Spor Eğitimi	Hareket ve Antrenman	Yrd. Doç. Dr. Bayram Ali SIVAZ	Şırnak İlindeki Liselerin Okul Takımlarında Faaliyet Gösteren Öğrencilerin Beslenme Bilgi Düzeylerinin ve Alışkanlıklarının İncelenmesi	30.06.2017
17	Funda DOLAHMET	Türk Dili ve Edebiyatı	Eski Türk Edebiyatı	Yrd. Doç. Dr. Müzahir KILIÇ	Osman Rahmi Efendi'nin Name-i Dil Mesnevisinin Çeviri ve İncelenmesi	03.07.2017
18	Yunus ŞAKİROĞLU	Sosyal Bilimler ve Türkçe Eğitimi	Türkçe Eğitimi	Yrd. Doç. Dr. Yasin KILIÇ	Mizah Temelli Etkinliklerin 7. Sınıf Öğrencilerinin Anlatma Becerilerine Etkisi	06.07.2017

19	Rahime TAŞ	Beden Eğitimi ve Spor Eğitimi	Hareket ve Antrenman	Doç. Dr. Murat TAŞ	Farklı Sürelerdeki Yüzme Egzersizinin Sıçan Kas Dokusundaki Oksidatif Stres Parametreleri Üzerine Etkisi	10.07.2017
20	Emrah GACIR	Beden Eğitimi ve Spor Eğitimi	Hareket ve Antrenman	Doç. Dr. Murat TAŞ	Fitness Merkezlerinde Hizmet Alan Bireyleri Rekreatif Egzersize GÜdüleyen Faktörlerin Belirlenmesi (Erzurum İli Örneği)	10.07.2017
21	Mustafa DİREKÇİ	Beden Eğitimi ve Spor Eğitimi	Beden Eğitimi ve Spor Eğitimi	Prof. Dr. Gökhan BAYRAKTAR	Şırnak İlinde Öğrenim Gören Lise Öğrencilerinin Spor Yapma Alışkanlığı ile Bedenlerini Algılama Düzeylerinin Araştırılması	01.08.2017
22	Tuncay BİNGÖL	Beden Eğitimi ve Spor Eğitimi	Beden Eğitimi ve Spor Eğitimi	Yrd. Doç. Dr. Metin BAYRAM	Destekleme ve Yetiştirme Kurslarına Katılan Ortaokul Öğrencilerinin Spora Katılım Motivasyonlarının İncelenmesi	01.08.2017
23	Muhammet Fatih TURAN	İşletme	Yönetim ve Organizasyon	Yrd. Doç. Dr. Ömer ÇINAR	Örgütsel Sessizlik ile Örgütsel Güven Arasındaki İlişkinin İncelenmesi: Ağrı Örneği	22.09.2017
24	Özge DURMAN	İktisat	İktisat Politikası	Yrd. Doç. Dr. Şekip YAZGAN	Sürdürülebilir Büyüme ve Nitelikli Emek: PISA Sınavları Üzerine Bir Değerlendirme	26.09.2017
25	Uğur OKUR	İktisat	İktisat Politikası	Yrd. Doç. Dr. Şekip YAZGAN	Bölgesel Kalkınma Politikaları ve Ağrı İlinin İktisadi Analizi	26.09.2017
26	Mehmet TOSUN	İktisat	İktisat Politikası	Yrd. Doç. Dr. Şekip YAZGAN	Havayolu Taşımacılığının Gelişimi ve Türkiye Ekonomisindeki Yeri”	26.09.2017
27	Ertan SAĞLAM	Tarih	Ortaçağ Tarihi	Prof. Dr. Yusuf ÇETİN	Ortaçağ Çarşamba Türk Tarihi ve Mimari Eserleri	05.10.2017
28	Aylin ASLAN	Temel Eğitim	Sınıf Eğitimi	Doç. Dr. Zübeyir SALTUKLU	Evde Eğitim Hizmetlerinde Yer Alan Öğretmen, Veli ve Yetkililerin Evde Eğitim Hizmetlerine Yönelik Görüşleri	09.10.2017
29	Şahin ÇELİK	Türkçe ve Sosyal Bilimler Eğitimi	Sosyal Bilgiler Eğitimi	Doç. Dr. Faruk KAYA	Ortaokul Sosyal Bilgiler Dersi Ülkemiz ve Dünya Ünitesinde Görüş Geliştirme Tekniğinin Öğrenci Akademik Başarısına Etkisi	12.10.2017

30	Ceylan TÜRK	Türkçe ve Sosyal Bilimler Eğitimi	Sosyal Bilgiler Eğitimi	Yrd. Doç. Dr. Ahmet EDİ	Sosyal Bilgiler Ders Kitaplarında yer Alan Tarih Konularının 1955 Yılı Ortaokul Tarih Ders Kitapları İle Karşılaştırılması	12.10.2017
31	Ahmet AKSOY	Türkçe ve Sosyal Bilimler Eğitimi	Sosyal Bilgiler Eğitimi	Yrd. Doç. Dr. Ahmet EDİ	Sosyal Bilgiler Öğretmenlerinin E-İçerik Geliştirme Becerileri İle Fatih Projesi (Etkileşimli Tahta) Kullanım Yeterlilikleri ve Bilgisayar Kullanımına Olan Tutumların arasındaki İlişkileri	12.10.2017
32	Ümit DENİZ	Türkçe ve Sosyal Bilimler Eğitimi	Sosyal Bilgiler Eğitimi	Yrd. Doç. Dr. İbrahim ÖZGÜL	Sınıf Öğrencilerinin Sosyal Bilgiler Dersinde Teknoloji Kullanımına İlişkin Görüşleri (Ağrı İli Örneği)	12.10.2017
33	Burkay ÖGEL	Rus Dili ve Edebiyatı	Rus Dili ve Edebiyatı	Yrd. Doç. Dr. Şelale RAMAZANOVA	XIX. Yüzyıl Rus Edebiyatında F.M. Dostoyevski Eleştirisi	03.11.2017
34	Edibe BİLİCİ	İşletme	Yönetim ve Organizasyon	Yrd. Doç. Dr. Esra KADANALI	Akademik ve İdari Personelin Tükenmişlik Düzeyinin Belirlenmesi: Ağrı İbrahim Çeçen Üniversitesi Örneği	09.11.2017
35	Esra KAVAZ ÖZCAN	Türkçe ve Sosyal Bilimler Eğitimi	Türkçe Eğitimi	Yrd. Doç. Dr. Metin ERKAL	Seza Kutlar Aksoy'un Eserlerinin Değerler Eğitimi ve Dil Zenginliği Bağlamında İncelenmesi	10.11.2017

5.2. İdari Hizmetler

2017 yılı içerisinde yukarıda da değinildiği gibi hem Enstitümüzün rutin iş ve işlemleri yürütülmüş hem de mevcut işlemlerin daha verimli yürütülmesi için gerekli hassasiyet gösterilmiştir. Verilerden de anlaşılacağı üzere 2017 yılında toplam **35 (Otuzbeş)** yüksek lisans öğrencisi Enstitümüzden başarıyla mezun olmuştur.

Yine 2017'da tez önerilerinin daha objektif ve akademik kriterlere göre hazırlanmasını sağlamak amacıyla Enstitümüz bünyesinde Tez İnceleme ve Değerlendirme Komisyonu faaliyetlerini etkin ve verimli bir şekilde sürdürmektedir. Komisyon başkanlığı Enstitü Müdür Yardımcısının sürekli/sabit başkanlığında olmak üzere her Anabilim Dalı için belirlenen değişken üye tez önerisinin geldiği ilgili Anabilim Dalına göre toplanarak tez önerisini değerlendirmektedir. Komisyon aşağıda belirtildiği şekliyle iş ve işlemlerini yürütmektedir:

Tez İnceleme ve Değerlendirme Komisyonu

Adı Soyadı	Unvanı	Görevi
Yrd. Doç. Dr. Murat ÇALIŞOĞLU	Başkan	Enstitü Müdür Yardımcısı
Doç. Dr. Akif ARSLAN	Üye	Türk Dili ve Edebiyatı Anabilim Dalı
Yrd. Doç. Dr. Mustafa VURAL	Üye	Beden Eğitimi ve Spor Eğitimi Anabilim Dalı
Yrd. Doç. Dr. Duygu TÜRKOĞLU	Üye	Temel Eğitim Anabilim Dalı/ Sınıf Eğitimi Bilim Dalı
Yrd. Doç. Dr. Suat POLAT	Üye	Türkçe ve Sosyal Bilimler Eğitimi Anabilim Dalı/ Sosyal Bilgiler Eğitimi Bilim Dalı
Yrd. Doç. Dr. Shalala RAMAZANOVA	Üye	Rus Dili ve Edebiyatı Anabilim Dalı
Yrd. Doç. Dr. Murat BEŞER	Üye	İktisat Anabilim Dalı
Yrd. Doç. Dr. Fatma TEMELLİ	Üye	İşletme Anabilim Dalı
Yrd. Doç. Dr. Ahmet Nurullah ÖZDAL	Üye	Tarih Anabilim Dalı
Yrd. Doç. Dr. İsmail ŞİMŞEK	Üye	İDKAB Eğitimi Anabilim Dalı
Yrd. Doç. Dr. Mehmet Fatih ÖZCAN	Üye	Türkçe ve Sosyal Bilimler Eğitimi Anabilim Dalı/ Türkçe Eğitimi Bilim Dalı
Yrd. Doç. Dr. İsmail ŞİMŞEK	Üye	Felsefe ve Din Bilimleri Anabilim Dalı
Temel ATMACA	Raportör	Enstitü Sekreteri

Ayrıca tez önerisi için tez önerisi yazım kılavuzu hazırlanarak Enstitümüz web sayfasında yayınlanmıştır.

5.3. Diğer Hizmetler

Enstitümüz Üniversite tarafından düzenlenen Faaliyet Raporu, İç Kontrol Standartları, İş Güvenliği ve Sağlığı, TSE Kalite Kontrol Eğitimi, Web Sayfası Yönetimi, Sivil Savunma Eğitimi gibi faaliyetlerin hemen hepsine katılım sağlamış ve bu eğitimlere gerekli hassasiyeti göstererek Enstitünün işleyişine katkısı sağlanmıştır.

6. Yönetim ve İç Kontrol Sistemi

Enstitümüzün yönetim örgütü; Enstitü tüzel kişiliğinin temsilcisi Enstitü Müdürü, Müdüre bağlı Müdür Yardımcıları, Enstitü Sekreteri, Enstitü Kurulu, Yönetim Kurulu, Yürütme Kurulları, Tez İnceleme ve Değerlendirme Komisyonu ile idari personellerden oluşmaktadır.

Birimimiz henüz gelişmekte olduğundan Satın alma, ihale gibi karar alma süreçleri, yetki ve sorumluluk, harcama öncesi kontrol sistemine ilişkin tespit ve değerlendirmeler önümüzdeki yıllarda gerçekleştirecektir.

2017 yılında Üniversitemiz İç Kontrol Uyum Eylem Planı kapsamında düzenlenen eğitimlere katılım sağlanmış ve Enstitünün iç kontrol sistemi olgunlaştırılmıştır. İki dönem halinde (Ocak-Haziran/ Temmuz Aralık) raporlar hazırlanmış ve koordinatörlüğe sunulmuştur. Bu bağlamda Enstitü web sayfasında iç kontrol başlığı açılarak gerekli belge ve dokümanlar web sayfasına yüklenmiştir. Yine diğer birimlerle bu konuda bilgi alışverişi yapılarak eksiklikler giderilmeye çalışılmıştır.

II- AMAÇ ve HEDEFLER

Kamu İdarelerince Hazırlanacak Faaliyet Raporları Hakkında Yönetmeliğin 18 inci maddesi uyarınca Enstitümüz;

A. Enstitümüzün Amaç ve Hedefleri

Bu bölümde Enstitümüzün, 2018-2022 Üniversitemiz Stratejik Planda sorumlu tutulduğu stratejik amaç ve hedefleri yer almıştır.

PERFORMANS HEDEFİ TABLOSU-1	
İdare Adı	AĞRI İBRAHİM ÇEÇEN ÜNİVERSİTESİ

Amaç-1	Eğitim ve Öğretim Kalitesini Arttırmak
Hedef-1	Akademik personelin mesleki ve bilimsel yetkinliğini arttırmak

Performans Hedefi-1	Akademik personelin mesleki ve bilimsel yetkinliğini arttırmak		
Üniversitemizin eğitim öğretim kalitesini arttırmak ve rekabetçi bir üniversite olmak amacıyla performans hedefi belirlenmiştir.			
Performans Göstergeleri	2017 HEDEF	2017 GERÇEKLEŞME	GERÇEKLEŞME ORANI
1	Verilen akademik gelişim eğitimi sayısı	3	0
Açıklama: Enstitümüz bünyesinde henüz herhangi bir akademik personel bulunmadığından 2017 yılında herhangi bir akademik gelişim eğitimi verilmemiştir.			
2	Verilen bilimsel araştırma projesi sayısı	35	0
Açıklama: Bilimsel Araştırma Projeleri de yine Enstitümüz bünyesinde henüz herhangi bir akademik personel bulunmadığından 2017 yılında herhangi bir BAP projesi hazırlanmamıştır.			
3	Yurtdışı ve yurtiçi kongre ve sempozyum desteklerinden yararlanan akademisyen sayısı	30	0
Açıklama: Enstitümüz bünyesinde henüz herhangi bir akademik personel bulunmadığından 2017 yılında yurtiçi/yurtdışı etkinliğine katılan akademik personelimiz bulunmamaktadır.			

PERFORMANS HEDEFİ TABLOSU-3	
İdare Adı	AĞRI İBRAHİM ÇEÇEN ÜNİVERSİTESİ

Amaç-1	Eğitim ve Öğretim Kalitesini Arttırmak
Hedef-4	Öğrenci başına düşen öğretim üyesi sayısını arttırmak (1 Öğretim Üyesi Başına Düşen Öğrenci Sayısı)

Performans Hedefi-3	Üniversitemizde görev yapan öğretim üyesi sayısını arttırmak
Eğitim öğretim kalitesinin artırılması amacıyla Üniversitemizde görev yapan öğretim üyesi sayısının nicelik olarak artırılması hedeflenmiştir.	

Performans Göstergeleri		2017 HEDEF	2017 GERÇEKLEŞME	GERÇEKLEŞME ORANI
1	İstihdam edilen öğretim üyesi sayısı	55	0	
Açıklama: Enstitümüz bünyesinde henüz herhangi bir akademik personel bulunmamaktadır.				

B. Temel Politikalar ve Öncelikler

Esas alınacak politika belgeleri kamu idaresinin faaliyet alanı ve içinde bulunduğu sektöre göre değişmektedir. Bu kapsamda Enstitü olarak esas alınan politika belgeleri aşağıda sunulmuştur.

*Yükseköğretim Kurulu Başkanlığı Tarafından Hazırlanan “Türkiye’nin Yükseköğretim Stratejisi”

* Kalkınma Planları ve Yılı Programı,

*Orta Vadeli Program,

*Orta Vadeli Mali Plan,

*Bilgi Toplumu Stratejisi ve Eki Eylem Planı,

*Yükseköğretim Kurumları Faaliyet Raporu Hazırlama Rehberi,

*Köklü üniversitelerin Faaliyet Raporları,

*Üniversitemiz 2018-2022 Dönemi Faaliyet Raporu,

*Üniversitemiz 2017-2021 Dönemi Faaliyet Rapor Taslağı,

C. Diğer Hususlar

Burada son olarak Enstitünün özellikle ortak program kapsamındaki faaliyetlerini belirtmekte fayda var. Karşılıklı olarak ortak Enstitüyle bilgi alışverişi sağlanmakta ve bilgi alışverişinde gerekli hassasiyet gösterilmektedir. Öğrenci kayıtları, ders notları, yürütme kurulu kararlarının imzalanması gibi hususlar ortak Enstitüler tarafından yürütülmekte ve gerekli koordinasyon sağlanmaktadır.

III- FAALİYETLERE İLİŞKİN BİLGİ VE DEĞERLENDİRMELER

A- Mali Bilgiler

Enstitümüzde 2017 yılında mali anlamda gerçekleşen genel veriler (kullanılan kaynakları, bütçe hedefleri ve gerçekleştirmeleri, sapmalar, varlık ve yükümlülükler vb.) aşağıya çıkarılmıştır.

1-Bütçe Uygulama Sonuçları

1.1-Bütçe Giderleri

Fonksiyonel Sınıflandırmaya Göre Ödenek ve Harcama Miktarı (TL)

NO	GİDER TÜRLERİ	2017 YILI KBÖ	EKLENEN	DÜŞÜLEN	YILSONU ÖDENEĞİ	TOPLAM HARCAMA	HARCAMA ORANI
1	PERSONEL GİDERLERİ	656.000	84.427	0	740.427	120.916	16,33
2	SOSYAL GÜVENLİK KURUMLARINA DEVLET PRİMİ GİDERLERİ	22.000	3.567	0	25.567	1.041	4,07
3	MAL VE HİZMET ALIM GİDERLERİ	10.000	4.500	0	14.500	78	0,54
5	CARİ TRANSFERLER	0	0	0	0	0	0,00
6	SERMAYE GİDERLERİ	0	0	0	0	0	0,00
GENEL TOPLAM		688.000	92.494	0	780.494	122.035	20,94

Bütçe hedef ve gerçekleştirmeleri ile meydana gelen sapmaların nedenleri;

Enstitünün tez savunma sınavlarında öngörülen sayı konusunda % 100 öngörülebilir bulunmasının güçlüğü, tezin tamamlanması sürecinin tamamen öğrenci-danışman koordinesinde mümkün olması gibi nedenlerle tez savunma sınavlarına dışarıdan gelen öğretim üyesine ödenecek yolluk/gündelik tutarları sapmalara neden olmaktadır. Ve mali yıl başında aktarılan yolluk bütçesinin noksan kalmasını sonucunu doğurmaktadır. Ayrıca dışarıdan gelen öğretim üyesinin hangi üniversiteden geleceği öngörülemediğinden ödenecek yolluk ücretinin belirsizliğine neden olmaktadır

1.2-Bütçe Gelirleri

Enstitümüzün herhangi bir gelir kaynağı bulunmamaktadır.

B- Performans Bilgileri

Enstitümüz 2016 yılı faaliyet raporunda öngörülen ve 2017 yılı için belirlenen amaç ve hedeflere büyük oranda ulaşılmış ve herhangi bir eksiklik yaşanmamıştır.

1-Faaliyet ve Proje Bilgileri

Bu başlık altında, faaliyet raporunun ilişkin olduğu yıl içerisinde yürütülen faaliyet ve projeler ile bunların sonuçlarına ilişkin detaylı açıklamalara yer verilecektir.

1.1. Faaliyet Bilgileri

Enstitümüz tezli yüksek lisans öğrencilerinin tez çalışmaları öncesinde hazırlamış oldukları ve danışmanları ile Anabilim Dalı başkanlıklarının koordinesinde sunumu yapılan seminer çalışmalarına ilişkin sayısal bilgiler aşağıya çıkarılmıştır.

FAALİYET TÜRÜ	SAYISI
Sempozyum ve Kongre	
Konferans	
Panel	
Seminer (Yüksek Lisans Semineri)	24
Açık Oturum	
Eğitim Semineri	

1.2.Yayımlarla İlgili Faaliyet Bilgileri

İndekslere Giren Hakemli Dergilerde Yapılan Yayınlar

2015 yılından itibaren Enstitümüz tarafından yayınlanmaya başlayan Hakemli Sosyal Bilimler Enstitüsü Dergisi 2017 yılında da 2 sayı halinde hazırlanmış ve bu sayılar ilgili öğretim üyelerine, tüm sosyal bilimler enstitülerine gönderilmiştir. Bunun dışında henüz Enstitümüz bünyesinde çalışan herhangi bir akademik personel bulunmadığından bu başlık altında verebileceğimiz herhangi bir makale/bildiri bulunmamaktadır

YAYIN TÜRÜ	SAYISI
Dergi	2017 Yılı İçin 2 Sayı

IV- KURUMSAL KABİLİYET ve KAPASİTENİN DEĞERLENDİRİLMESİ

A- Üstünlükler

Öğretim Üyesi başına düşen öğrenci sayısının çok olmaması.

Tüm Akademik ve İdari Süreçlerin Mevzuat çerçevesinde ele alınması.

Enstitümüz çatısı altında Lisansüstü Eğitim ve Öğretimi sürdüren Öğretim Üyelerinin konularında uzman olmaları, motivasyonlarının yüksek olması, deneyimli ve tecrübeli idari kadroya sahip olunması.

Yönetim içerisindeki uyumun ve motivasyonun yüksek olması.

B- Zayıflıklar

İdari personel sayısının yetersizliği,

Uluslararası düzeyde akademik ilişkileri olan öğretim üyesi sayısının azlığı,

Öğrenci kayıt işlemleri, kurum içi ve kurum dışı yazışmalarda bilişim teknolojisi olanaklarından yeterince yararlanılmaması,

C- Değerlendirme

Hedefler:

- * Sosyal Bilimlerin tüm dallarında ihtiyaç duyulan bilgilere yönelik ortak derslerin açılması,
- * Enstitünün yapısını ve işleyişi öğrencilere tanıtmak, enstitü-öğrenci diyalogunu geliştirmek,
- * Danışmalık kurumunun daha etkin hale getirilmesini sağlamak,
- * Üniversitemizde gerekli akademik altyapı sağlanarak ortak yürütülen programların müstakil hale gelmesini sağlamak,

Akademik konularda öğrencilerin bilinç düzeyini yükseltmek (etik, yayın yapma, araştırma, kitap), öğrencileri lisansüstü eğitim öğretim mevzuatı konusunda bilgilendirmek (yönerge kitapçığı, internet, toplantı), mezuniyet törenlerini geleneksel hale getirmek, düzenli olarak her eğitim-öğretim yılında akademik takvimin hazırlanması ve ilgililerin bilgilendirilmesi, öğrenci işleri bürosunda yürütülen işlemlerin hızlı ve pratik olması amacıyla “Öğrenci İşleri İşletim Programı”nın sağlanması, mezun öğrencilerimizin iş alanlarının, mezuniyet sonrası kendi alanlarında iş bulma durumlarının belirlenebilmesi çalışmalarına başlanması.

V- ÖNERİ VE TEDBİRLER

Enstitümüzde her akademik yıl bir önceki döneme göre daha fazla bir yoğunluğa neden olmaktadır. Yani her yıl iş yükü artmakta ve bu durum hem insan kaynağına hem de mali kaynağına ihtiyacı artırmaktadır. YÖK’ün belirtmiş olduğu kıstaslara göre tez savunmalarına en az bir jüri üyesinin de kurum dışından katılması gerekmektedir. Bu nedenle bu hususun finansmanı önemli bir konu haline gelmiştir. Üniversite yönetiminin gerekli hassasiyeti göstermesi gerekmektedir.

Mevcut bölümlerin akademik kalitesinin artırılması ve yeni programların açılması için gerekli alt yapı çalışmalarına 2017 yılında da devam edilecektir.

İÇ KONTROL GÜVENCE BEYANI

Harcama yetkilisi olarak yetkim dahilinde; Bu raporda yer alan bilgilerin güvenilir, tam ve doğru olduğunu beyan ederim.

Bu raporda açıklanan faaliyetler için idare bütçesinden harcama birimimize tahsis edilmiş kaynakların etkili, ekonomik ve verimli bir şekilde kullanıldığını, görev ve yetki alanım çerçevesinde iç kontrol sisteminin idari ve mali kararlar ile bunlara ilişkin işlemlerin yasallık ve düzenliliği hususunda yeterli güvenceyi sağladığını ve harcama birimizde süreç kontrolünün etkin olarak uygulandığını bildiririm.

Bu güvence, harcama yetkilisi olarak sahip olduğum bilgi ve değerlendirmeler, iç kontroller, iç denetçi raporları ile Sayıştay raporları gibi bilgim dahilindeki hususlara dayanmaktadır.

Burada raporlanmayan, idarenin menfaatlerine zarar veren herhangi bir husus hakkında bilgim olmadığını beyan ederim. **(Sosyal Bilimler Enstitüsü-15.01.2018)**

Doç. Dr. Alperen KAYSERİLİ

Enstitü Müdürü